



操作マニュアル

FXTF GX-暗号資産CFD ライブ版

-iPhone/Androidアプリ版-

取引時間

冬時間 (11月第一日曜日～3月第二日曜日)

日本時間 午前7時05分～翌午前6時55分

メンテナンス時間：毎日午前6時55分～午前7時05分 (10分間)

毎週土曜日 午後1時～午後2時 (1時間)

夏時間 (3月第二日曜日～11月第一日曜日)

日本時間 午前6時05分～翌午前5時55分

メンテナンス時間：毎日午前5時55分～午前6時05分 (10分間)

毎週土曜日 午後1時～午後2時 (1時間)

目次

1. インストール・ログイン

1-1	アプリのインストール方法	3
1-2	ログイン方法	4

2. 取引画面の見方

2-1	画面構成	5
2-2	ホーム	6
2-3	レート	7
2-4	チャート	8
2-5	トレード	10
2-6	履歴	11
2-7	統計	12

3. 新規注文

3-1	新規注文画面の表示方法	13
3-2	新規注文画面の説明	14
3-3	【新規】成行注文	15
3-4	【新規】指値注文	15
3-5	【新規】逆指値注文	16
3-6	【新規】注文の確認	17
3-7	【新規】注文の変更	17
3-8	【新規】注文の取り消し	18

4. 決済注文

4-1	決済注文画面の表示方法	19
4-2	決済注文画面の説明	20
4-3	【決済】成行注文	21
4-4	【決済】指値注文/逆指値注文	21
4-5	【決済】指値注文/逆指値注文の変更	22
4-6	【決済】指値注文/逆指値注文の取り消し	23

5. スピード注文

5-1	スピード注文画面の説明	24
5-2	【新規】ワンクリックトレード	25
5-3	【決済】売り建玉/買い建玉の全決済	25

6. インジケーター

6-1	インジケーターの表示方法	26
-----	--------------	----



こちらの『[FXTF GX-暗号資産CFD 取引概要](#)』もお取引前に必ずご確認ください。
取引単位・取引時間・取引証拠金などの詳細が記載されております。

注意事項

- ・ ご使用いただく際の携帯電話パケット通信料はお客様のご負担となります。
本取引アプリのご利用には、別途パケット通信費等が必要です。
通信パケットは膨大な量となりますので、あらかじめ各キャリアのパケット定額制サービスにご加入のうえでのご利用をおすすめします。
- ・ 推奨環境以外のご使用により、端末に不具合が生じても当社は責任を負えません。
- ・ ご使用の機種によっては当ソフトに適合しない場合もございます。
事前にバーチャル口座にて取引をお試しいただき、ご使用の機種との適合性をご確認くださいませようお願いします。

また、モバイルの性質上、弊社では個別の機種に対するサポートは対象外となりますのでご了承ください。

- ・ Androidスマートフォンの場合は、機種によってメニュー、ボタンの位置やマークが異なりますので、ご使用の機種のメニュー、ボタンを確認したうえでご操作ください。

1. インストール・ログイン

1-1 アプリのインストール方法

Android

- ①Android搭載の「Playストア」のアイコンを タップします。 ②Google playの検索欄に「FXTF GX」と入力して検索します。 ③「GXアプリ」の「インストール」をタップします。



【ライブ口座用アプリ】



【バーチャル口座用アプリ】



iPhone

- ①iPhone搭載の「APPストア」のアイコンを タップします。 ②「検索」画面の検索バーに「FXTF GX」と入力して検索します。 ③「GXアプリ」の「入手」をタップします。



【ライブ口座用アプリ】



【バーチャル口座用アプリ】



1-2 ログイン方法

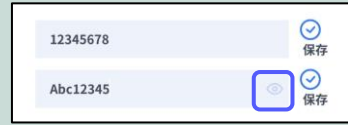
①右下の「ログイン」マークをタップして「ログイン」をタップします。



②お客様番号、パスワードを入力して「ログイン」ボタンをタップします。



目のマークをタップするとパスワードを可視化できます。



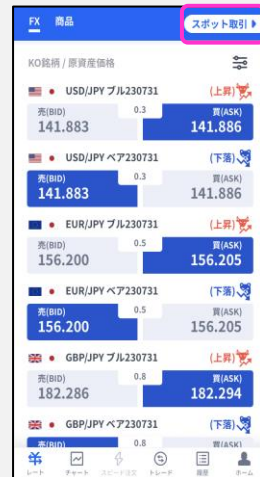
③ログインが成功すると、「口座」欄にログイン中のお客様番号が表示されます。



取引サービスの切替

レート画面右上の「スポット取引」「KO取引」のタップで取引サービスの切り替えが可能です。

【スポット取引】・・・「FX」「暗号資産CFD」「商品CFD」
【KO取引】・・・ノックアウトオプション（FX/商品）



ライブ口座

ID・・・お客様番号（数字6桁もしくは**FXT**または**RON**から始まるログインID）

※マイページまたは簡易書留にてご確認いただけます。

パスワード・・・マイページより設定した、任意のパスワード

▶バーチャル口座の開設方法は [こちら](#)

2. 画面の見方

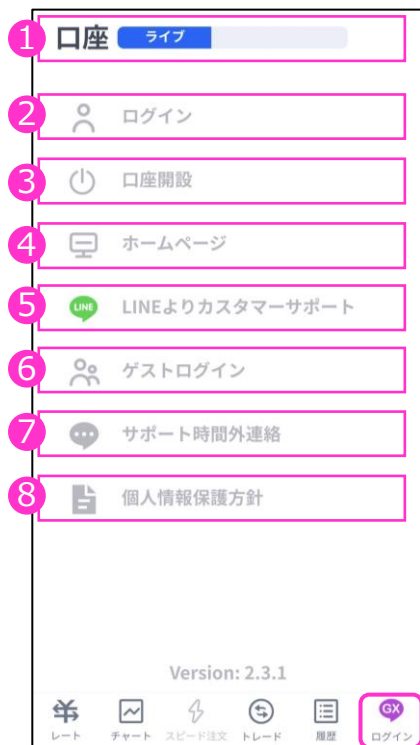
2-1 画面構成



①レート	気配値表示の一覧を表示します。スプレッドの確認もできます。
②チャート	チャート画面と保有中のポジションが確認できます。
③スピード注文	ロックアウトオプションはスピード注文できません。
④トレード	口座状況やポジション情報、注文情報が確認できます。
⑤履歴	決済が完了した取引や取り消し済みの新規注文履歴を確認できます。
⑥ホーム	ログイン/ログアウト、ホームページにクイックアクセスができます。ログイン後は、「クイック入金」「振替」「出金指示」もアプリから簡単に行えます。

2-2 ホーム

ログイン前



①現在のログイン状況

②**ログイン**…ログイン画面に遷移します。

③**口座開設**…口座開設画面に遷移します。

④**ホームページ**…当社ホームページに遷移します。

⑤**LINE**…LINEチャットでのお問い合わせはこちらをタップします。
※LINEアプリのインストールと友達登録が必要です。
詳しくは下記ページをご参照ください。
[友達追加はこちら](#)

⑥**ゲストログイン**…お口座をお持ちでなくてもゲストログインをすると、レートやチャートの閲覧が可能です。ゲストログイン中は以下の表示になります。



⑦**サポート時間外連絡**…カスタマーサポート対応時間外の連絡フォームが表示されます。

⑧**個人情報保護方針**…個人情報保護方針の詳細が表示されます。

ログイン前は「ログイン」表記になります。

ログイン後



①**振替**…口座間の振替が行えます。

②**入金**…クイック入金が行えます。

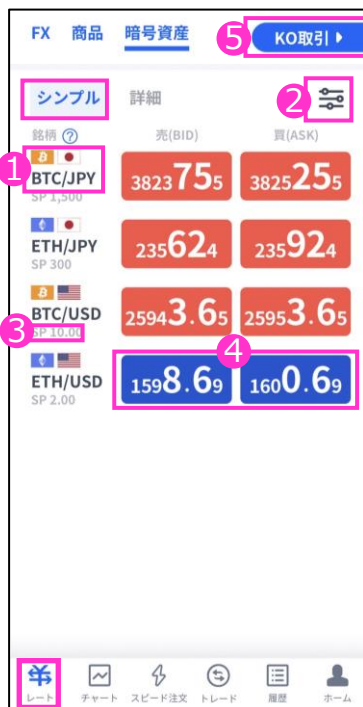
③**出金**…出金指示が行えます。

④**ログアウト**…ログアウトの際タップします。

ログイン後は「ホーム」表記に変わります。

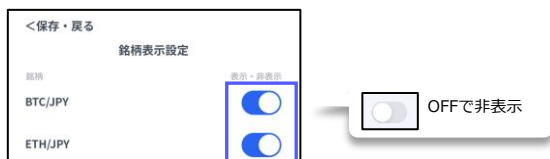
2-3 レート

シンプル表示



①銘柄…タップするとチャート画面に遷移します。

②銘柄表示設定…タップすると銘柄の表示/非表示の設定ができます。

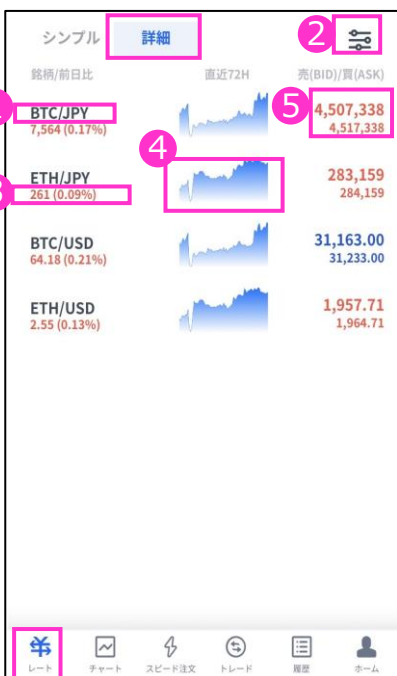


③スプレッド…現在のスプレッド（レート差）が表示されます。

④売(BID)/買(ASK)…現在レートが表示されます。タップすると注文画面に遷移します。

⑤KO取引…
タップするとロックアウトオプション取引画面に切り替わります。

詳細表示



①銘柄…タップするとチャート画面に遷移します。

②銘柄表示設定…前述の「シンプル表示」をご参照ください。

③前日比…「前日のBIDレート終値と現在レートとの比較」と、カッコ内は「前日のBIDレート終値に対する現在レートの乖離率」が表示されます。

④ティックチャート…レート配信毎にティックチャートの形を確認できます。

⑤売(BID)/買(ASK)…上に売値（BIDレート）、下に買値（ASKレート）が表示されます。タップすると注文画面に遷移します。

2-4 チャート



4 仕様

BTC/JPY	
レートの小数点以下の桁数	0
契約サイズ	1
最低取引単位(ロット)	0.01
最大取引単位(ロット)	5
最小指値/逆指値距離(ポイント)	50
レバレッジ手数料単位	JPY
買レバレッジ手数料	-1440
売レバレッジ手数料	-1440

12 画面切り替え



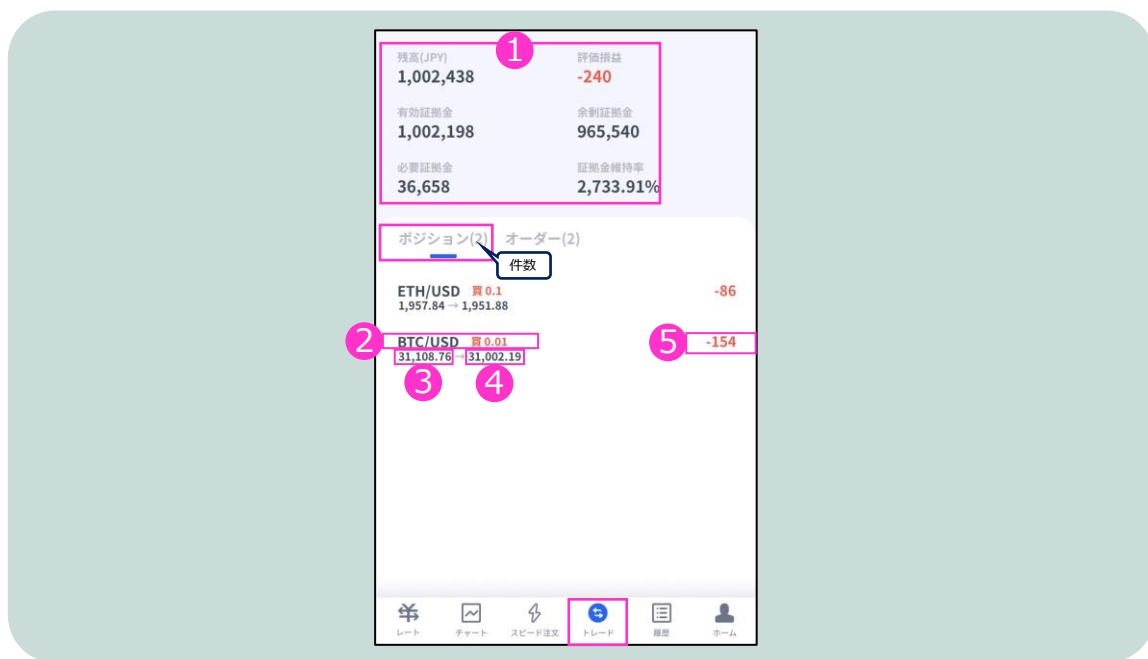
- ① **銘柄**…銘柄を変更する場合はタップして設定します。
- ② **前日比/前回のレート配信時刻**
- ③ **OHLC** …始値/高値/安値/終値が表示されます。
- ④ **仕様**…該当の銘柄の取引条件が確認できます。
- ⑤ **時間足設定**…チャートの表示期間（時間足）を変更できます。
- ⑥ **ポジション**…チャート表示している銘柄の保有ポジションが表示されます。
- ⑦ **ポジション情報**…銘柄/売買種別/ロットが表示されます。
- ⑧ **約定レート**…新規の約定レートが表示されます。
- ⑨ **現在レート**…反対売買のレートが表示されます。
 - ・買いポジションの場合は「売値（BIDレート）」
 - ・売りポジションの場合は「買値（ASKレート）」
- ⑩ **評価損益（円）**…保有ポジションの含み損益の合計が表示されます。
 ※ レバレッジ手数料は含まれません。
- ⑪ **現在レート**…タップすると注文画面に遷移します。
- ⑫ **画面切り替え**…インジケータの設定や、チャート画面の表示を切り替えることができます。
 ※インジケータの設定方法はP.26をご参照ください。



- a 4本値**
「始値」「高値」「安値」「終値」が表示されます。
- b 価格ライン**
価格軸をタップすると紫色で価格ラインが表示されます。
紫色で囲まれた価格をタップするとラインは消えます。
紫色で囲まれた価格をスライドして移動できます。
- c 現在レート**
- d ズームアウト/ズーム**
「-」「+」ボタンでズーム/ズームアウトができます。

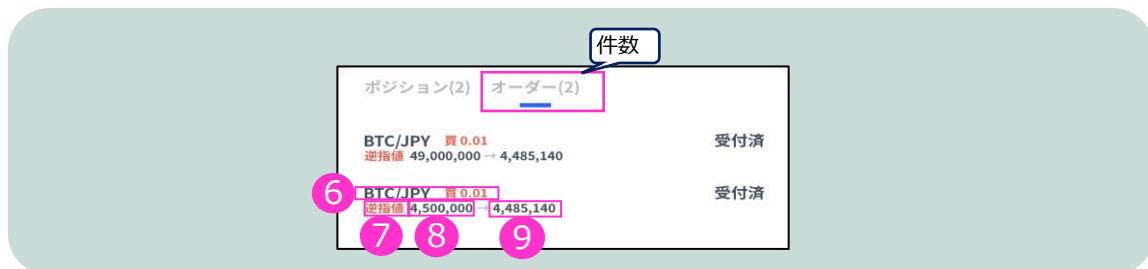
2-5 トレード

「ポジション」タブ



- ① **口座状況**…お取引口座の状況が表示されます。
「残高 (円)」「有効証拠金 (円)」「必要証拠金 (円)」「評価損益 (円)」「余剰証拠金 (円)」「証拠金維持率」の確認ができます。
- ② **ポジション**…銘柄/売買種別/ロットが表示されます。
- ③ **約定レート**…新規約定価格。
- ④ **現在レート**…反対売買のレートです。
 - ・買いポジションの場合は「売値 (BIDレート)」
 - ・売りポジションの場合は「買値 (ASKレート)」
- ⑤ **評価損益 (円)**…保有ポジションの含み損益の合計が表示されます。
※レバレッジ手数料は含まれません。

「オーダー」タブ



- ⑥ **注文情報**…銘柄/売買種別/ロットが表示されます。
- ⑦ **注文種別**…設定した「指値」もしくは、「逆指値」が表示されます。
- ⑧ **注文レート**
- ⑨ **現在レート**…注文中の売買のレートです。
 - ・買いを注文している場合は「買値 (ASKレート)」
 - ・売りを注文している場合は「売値 (BIDレート)」

2-6 履歴

決済まで完了した取引の履歴、取り消しを行った新規注文の履歴が確認できます。タップすると詳細が表示されます。

通貨ペア	注文種別	ロット	建玉レート	決済レート	損益
BTC/JPY	買 0.01	502	4,430,311	4,480,517	502
ETH/USD	買 0.1	-101	1,957.58	1,950.59	-101
ETH/USD	買 0.1	取消済	指値 1,800.00		
ETH/JPY	買 0.1	-116	283,222	282,011	-116
ETH/USD	買 0.1	-129	1,958.77	1,949.86	-129
ETH/JPY	買 1.1	-2,162	283,976	282,011	-2,162

①表示期間

表示期間を選択できます。

②履歴

履歴画面を開くと直近で取引した日の取引履歴が表示されます。

①の選択で、選択期間中の取引履歴が表示されます。タップすると詳細が表示されます。

決済されたポジションの詳細履歴

項目	値
通貨ペア	BTC/JPY
実現損益	502
売買種別	買
ロット	0.01
建玉レート	4,430,311
決済レート	4,480,517
レバレッジ手数料	-14
新規時間	2023/07/03 22:28:58
決済時間	2023/07/04 14:45:53
新規番号	1854789826809757696
決済番号	1855774052271063040

③決済された銘柄

④実現損益 (円)

確定した損益が表示されます。レバレッジ手数料は含まれません。

⑤建玉レート

⑥決済レート

⑦決済時間

⑧決済されたポジションの詳細

- 新規番号…新規注文発注時に付番される番号
- 決済番号…決済完了時に付番される番号

取り消しされた新規注文の詳細履歴

項目	値
通貨ペア	ETH/USD
注文種別	取消済
売買種別	買
注文種別	指値
ロット	0.1
注文レート	1,800.00
決済指値	---
決済逆指値	---
有効期限	無期限
新規時間	2023/07/03 22:41:14
取消時間	2023/07/04 13:57:01
注文番号	1854803002041368576

⑨取り消しされた注文

- 「オーダー」タブから取り消し操作をした場合や注文の有効期限が到来した場合は「取消済」と表示されます。
- 証拠金不足のため約定しなかった新規注文は、⑨に「拒絶済」と表示されます。

⑩取り消しされた注文の詳細

2-7 統計

①で期間を指定し、②『統計』ボタンで決済損益合計やロット数合計等を一覧で表示する（銘柄ごと/全銘柄の合計表示）ことが可能です。

2023/07/05 - 2023/07/05 >> 統計

銘柄	ロット	レバレッジ 手数料合計	損益合計
合計	2.12	-11	-244
ETH/USD	1.1	-11	-536
ETH/JPY	1.0	0	502
BTC/JPY	0.02	0	-210

※期間の日付指定は、当社営業日単位です。

3. 新規注文

3-1 新規注文画面の表示方法

新規注文画面を表示する方法は2通りあります。

① レート画面から表示する

レート画面より、銘柄の買値（ASKレート）もしくは売値（BIDレート）をタップすると、新規注文画面が表示されます。



② チャート画面から表示する

チャート画面より銘柄を選択して、下部にあるレート部分をタップすると、新規注文画面が表示されます。



「発注可能数量」ボタンは、余剰証拠金に応じて発注可能な最大ロット数を入力できます。ご利用の際は、口座資金管理に充分ご注意ください。

3-2 新規注文画面の説明



- ① **銘柄**…銘柄を変更する場合はタップして設定します。
- ② **売買種別**…現在の売値 (BIDレート) /買値 (ASKレート) が表示されます。
選択中の売買種別が濃い色になります。⑤と連動しています。
- ③ **スプレッド**…現在のスプレッド (レート差) が表示されます。
- ④ **必要証拠金目安**…ロット数量に応じて必要証拠金目安が表示されます。概算としてご参照ください。
- ⑤ **売買種別**…売/買を選択します。選択している売買種別の背景が濃い青色で表示されます。
②と連動しています。
- ⑥ **注文種別**…成行/指値/逆指値から選択できます。
- ⑦ **ロット**…ロット数を入力します。
左右の「-」「+」もしくは枠内をタップして手動で入力ができます。
- ⑧ **ロット選択ボタン**…各ボタンをタップする毎にロットが増えます。
- ⑨ **決済指値 (利食)**…同時に利益確定 (T/P) を注文するときにONにしてください。
- ⑩ **決済逆指値 (損切)**…同時に損切 (S/L) を注文するときにONにしてください。
- ⑪ **確認画面の省略**…チェックして注文ボタンをタップすると、確認画面を省略して注文となります。
※ 初期状態は、チェックが外れた状態のため確認画面が表示されます。
一度チェックを入れると、次回以降の注文時確認画面が省略されます。
注文ボタンをタップする前に必ずチェックの状態をご確認ください。
- ⑫ **確認画面へ**…タップすると確認画面が表示されます。
- ⑬ **「<戻る」**…前画面に戻ります。

3-3 【新規】 成行注文



- ① 銘柄を選択します。
- ②③ 売買種別を選択します。②③は連動しています。
- ④ 注文種別が「成行」であることを確認します。
- ⑤ ロット数を入力します。
(ロット選択ボタンはタップする毎にロットが増えます。)
- ⑥ 確認画面へボタンをタップします。
- ⑦ 注文するボタンをタップします。

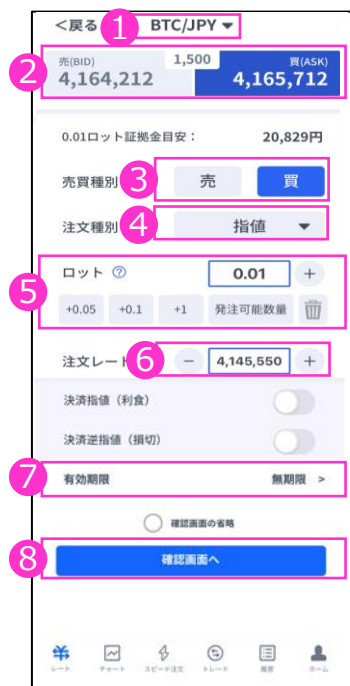


確認画面
※省略した場合は表示されません。



約定した場合は上記画面が表示されます。
「<戻る」ボタンで「3-1」で表示していた注文画面を開く前のページに戻ります。

3-4 【新規】 指値注文



- ① 銘柄を選択します。
- ②③ 売買種別を選択します。②③は連動しています。
- ④ 注文種別を「指値」に変更します。
- ⑤ ロット数を入力します。
(ロット選択ボタンはタップする毎にロットが増えます。)
- ⑥ 注文レートを入力します。
現在価格より最小指値/逆指値距離以上離れた価格を入力してください。
※画面下部の項目より「チャート」をタップし画面右上「i」マークをタップすると仕様が表示されます。仕様より「最小指値/逆指値距離」をご確認ください。
- ⑦ 有効期限を設定したい場合のみ入力します。
- ⑧ 確認画面へボタンをタップします。
- ⑨ 注文するボタンをタップします。



3-5 【新規】逆指値注文

1. 銘柄を選択します。
 2. 売買種別を選択します。②③は連動しています。
 3. 注文種別を「逆指値」に変更します。
 4. ロット数を入力します。
 (ロット選択ボタンはタップする毎にロットが増えます。)
 5. 注文レートを入力します。
 現在価格より最小指値/逆指値距離以上離れた価格を入力してください。
 ※画面下部の項目より「チャート」をタップし画面右上「i」マークをタップすると仕様が表示されます。仕様より「最小指値/逆指値距離」をご確認ください。
 6. 有効期限を設定したい場合のみ入力します。
 7. 確認画面へボタンをタップします。
 8. 注文するボタンをタップします。

- 銘柄を選択します。
- ②③は連動しています。
- 注文種別を「逆指値」に変更します。
- ロット数を入力します。
(ロット選択ボタンはタップする毎にロットが増えます。)
- 注文レートを入力します。
現在価格より最小指値/逆指値距離以上離れた価格を入力してください。
※画面下部の項目より「チャート」をタップし画面右上「i」マークをタップすると仕様が表示されます。仕様より「最小指値/逆指値距離」をご確認ください。
- 有効期限を設定したい場合のみ入力します。
- 確認画面へボタンをタップします。
- 注文するボタンをタップします。



新規注文と同時に損切・利益確定を注文する

注文を発注する前に「決済指値（利食）」「決済逆指値（損切）」をONにして、発注価格を入力することで、同時に注文ができます。

ON 利益確定
 ON 損切

決済注文価格は、新規注文価格より最小指値/逆指値距離以上離れた価格を入力してください。
 ※画面下部の項目より「チャート」をタップし画面右上「i」マークをタップすると仕様が表示されます。仕様より「最小指値/逆指値距離」をご確認ください。



最小指値/逆指値距離以内の価格を入力した場合は、上記のエラーメッセージが表示されて注文できません。
 「<戻る」で前画面に戻ってください。

3-6 【新規】注文の確認

トレード画面にてポジションや注文中の情報を確認できます。

ポジションを確認する

注文が約定すると「ポジション」欄に保有中のポジションが一覧で表示されます。決済が完了すると「ポジション」欄から表示が消えます。

残高(JPY)	1,002,438	評価損益	-841
有効証拠金	1,001,597	余剰証拠金	869,366
必要証拠金	132,231	証拠金維持率	757.46%

ポジション(4)	オーダー(4)
ETH/JPY 買 0.2 282,915 → 281,756	-232
BTC/JPY 買 0.03 4,485,351 → 4,474,407	-328
ETH/USD 買 0.1 1,957.84 → 1,950.98	-99
BTC/USD 買 0.01 31,108.76 → 30,982.60	-182

未約定の注文を確認する

新規指値注文/新規逆指値注文を行うと「オーダー」欄に約定前の注文が一覧で表示されます。注文が約定する、もしくは取り消しされると「オーダー」欄から表示が消えます。

残高(JPY)	1,002,438	評価損益	-803
有効証拠金	1,001,635	余剰証拠金	869,404
必要証拠金	132,231	証拠金維持率	757.48%

ポジション(4)	オーダー(4)	
	BTC/JPY 売 0.01 指値 4,500,000 → 4,475,081	受付済
	ETH/JPY 売 0.1 指値 290,000 → 281,797	受付済
	BTC/JPY 買 0.01 逆指値 49,000,000 → 4,485,081	受付済
	BTC/JPY 買 0.01 逆指値 4,500,000 → 4,485,081	受付済

3-7 【新規】注文の変更

トレード画面より「オーダー」を表示します。変更したい注文をタップして詳細画面を表示し、「注文変更」をタップします。

注文内容を変更して確認画面へボタンをタップします。同時に決済指値、決済逆指値の注文や変更もこの画面で行えます。

注文内容を変更して、「変更する」ボタンをタップします

残高(JPY)	1,001,504	評価損益	-794
有効証拠金	1,000,710	余剰証拠金	868,490
必要証拠金	132,220	証拠金維持率	756.85%

ポジション(4)	オーダー(4)	
	BTC/JPY 買 0.06 指値 424,199 → 4,260,900	受付済
	ETH/USD 売 0.1 逆指値 1,599.00 → 1,599.70	受付済

必要証拠金	215,337	証拠金維持率	197.57%
-------	---------	--------	---------

BTC/JPY	424199 → 4261721
売買種別	買
注文種別	指値
ロット	0.06
注文レート	424,199
決済指値	---
決済逆指値	---
有効期限	無期限
最後更新時間	2023/10/17 08:25:38
注文番号	2007594190803894272

<戻る		注文変更
BTC/JPY		
売買種別	買	
注文種別	指値	
ロット	0.06	
売(BID)	1,500	買(ASK)
	4,260,417	4,261,917
注文レート	- 424,200 +	
決済指値 (利益)	<input type="checkbox"/>	
決済逆指値 (損切)	<input type="checkbox"/>	
有効期限 (GMT+9)	無期限 >	
<input type="checkbox"/> 確認画面の省略		
確認画面へ		

<戻る		注文変更
銘柄	BTC/JPY	
売買種別	買	
ロット	0.06	
注文種別	指値	
注文レート	424,200	
決済指値	---	
決済逆指値	---	
有効期限	無期限	
注文番号	2007594190803894272	
変更する		

<戻る		注文変更
 注文を変更しました		
銘柄	BTC/JPY	
注文レート	424,200	
決済指値	---	
決済逆指値	---	
有効期限	無期限	
注文番号	2007594190803894272	

変更が完了すると下記画面が表示されます。「<戻る」をタップすると、トレード画面に戻ります。

詳細画面では、ボタン以外の画面をタップいただくことで元の「オーダー」画面に戻れます。もしくは、注文変更画面右上部のチャートマークボタンでチャート画面へ遷移できます。

3-8 【新規】注文の取り消し

トレード画面より「オーダー」を表示します。取り消ししたい注文をタップすると表示される詳細画面から「キャンセルする」をタップします。

取り消しする注文の内容を確認して「キャンセルする」ボタンをタップします。

取り消しが完了すると下記画面が表示されます。「<戻る」をタップすると、トレード画面に戻ります。



4. 決済注文

4-1 決済注文画面の表示方法

決済注文画面は「トレード」画面にて表示できます。

決済成行注文画面

トレード画面の「ポジション」より、決済成行注文をしたいポジションをタップします。詳細画面から「決済」をタップすると、決済注文画面が表示されます。



決済指値注文/決済逆指値注文画面

トレード画面の「ポジション」より、決済指値注文/決済逆指値注文をしたいポジションをタップします。詳細画面から「利食/損切」をタップすると、決済注文変更画面が表示されます。



4-2 決済注文画面の説明

決済成行注文画面



- ① **ポジション情報**…銘柄/売買種別/ロット/建玉レート/レバレッジ手数料/評価損益 (レバレッジ手数料は含まれません。)
 - ② **現在レート**…現在の売値 (BIDレート) /買値 (ASKレート) が表示されます。反対売買のレートが濃い色で表示されます。
 - ③ **スプレッド**…現在のスプレッド (レート差) が表示されます。
 - ④ **注文種別**…「成行」であることをご確認ください。
 - ⑤ **ロット**…一部決済をする場合はロット数を変更してください。左右の「-」「+」もしくは枠内をタップして手動で入力もできます。
 - ⑥ **確認画面の省略**…チェックを入れると確認画面を省略します。
※初期状態は、チェックが外れた状態のため確認画面が表示されます。一度チェックを入れると、次回以降の注文時確認画面が省略されます。注文ボタンをタップする前に必ずチェックの状態をご確認ください。
 - ⑦ **確認画面へ**…タップすると確認画面が表示されます。
※確認画面の省略にチェックが入っている場合には「注文する」になりタップすると注文完了となります。
 - ⑧ **「<戻る」**…前画面に戻ります。
- ※**レバレッジ手数料**…営業日をまたいで建玉を保有していた場合、建玉に応じてレバレッジ手数料が発生します。
レバレッジ手数料の詳細は [こちら](#) をご確認ください。

決済指値注文/決済逆指値注文画面



- ① **ポジション情報**…銘柄/売買種別/ロット/建玉レート/レバレッジ手数料/評価損益 (レバレッジ手数料は含まれません。)
 - ② **現在レート**…現在の売値 (BIDレート) /買値 (ASKレート) が表示されます。反対売買のレートが濃い色で表示されます。
 - ③ **スプレッド**…現在のスプレッド (レート差) が表示されます。
 - ④ **決済指値**…ONにすると利益確定の注文価格が入力できます。左右の「-」「+」もしくはタップして手動で入力もできます。
 - ⑤ **決済逆指値**…ONにすると損切の注文価格を入力できます。左右の「-」「+」もしくはタップして手動で入力もできます。
 - ⑥ **確認画面の省略**…チェックを入れると確認画面を省略します。
※初期状態は、チェックが外れた状態のため確認画面が表示されます。一度チェックを入れると、次回以降の注文時確認画面が省略されます。注文ボタンをする前に必ずチェックの状態をご確認ください。
 - ⑦ **確認画面へ**…タップすると確認画面が表示されます。
※確認画面の省略にチェックが入っている場合には「変更する」になりタップすると注文完了となります。
 - ⑧ **「<戻る」**…前画面に戻ります。
- レバレッジ手数料**…営業日をまたいで建玉を保有していた場合、建玉に応じてレバレッジ手数料が発生します。
レバレッジ手数料の詳細は [こちら](#) をご確認ください。

4-3 【決済】 成行注文

トレード画面より「ポジション」を表示します。
決済したいポジションをタップすると表示される「決済」ボタンをタップします。

「確認画面へ」ボタンをタップします。
「注文する」ボタンが表示されます。

「注文する」ボタンをタップすると注文成功です。
約定すると下記画面が表示されます。
「<戻る」をタップすると、トレード画面に戻ります。

The process is shown in three stages:

- Position List:** A list of positions is shown. The 'BTC/JPY 買 0.01' position is selected, and the '決済' (Close) button is tapped.
- Confirmation Screen:** The '決済注文' (Close Order) screen is displayed. It shows the order type as '成行' (Market), the quantity as '0.01', and the current market price. The '確認画面へ' (Go to Confirmation Screen) button is highlighted.
- Success Confirmation:** After tapping '注文する' (Place Order), a confirmation screen appears with a checkmark and the text '注文成功' (Order Successful).

4-4 【決済】 指値注文/逆指値注文

トレード画面より「ポジション」を表示します。
決済したいポジションをタップすると表示される「利食/損切」ボタンをタップします。

「決済指値」「決済逆指値」のどちらか、もしくは両方に注文価格を入力し「確認画面へ」をタップします。確認画面の「変更する」をタップすると注文成功です。

注文完了すると下記画面が表示されます。
「<戻る」をタップすると、トレード画面に戻ります。

The process is shown in three stages:

- Position List:** A list of positions is shown. The 'BTC/JPY 買 0.01' position is selected, and the '利食/損切' (Take Profit/Stop Loss) button is tapped.
- Confirmation Screen:** The '決済注文変更' (Close Order Change) screen is displayed. It shows the order type as '指値' (Limit) and the limit price as '4,268,000'. The '確認画面へ' (Go to Confirmation Screen) button is highlighted.
- Success Confirmation:** After tapping '変更する' (Change), a confirmation screen appears with a checkmark and the text '注文を変更しました' (Order has been changed).

※現在価格より最小指値/逆指値距離以上離れた価格を入力してください。

4-5 【決済】指値注文/逆指値注文の変更

トレード画面より「ポジション」を表示します。
決済したいポジションをタップすると表示される「利食/損切」ボタンをタップします。



決済指値/決済逆指値の注文価格を変更して「確認画面へ」をタップします。



※現在価格より最小指値/逆指値距離以上離れた価格を入力してください。

確認画面の「変更する」をタップすると注文成功です。



変更が完了すると下記画面が表示されます。
「<戻る」をタップすると、トレード画面に戻ります。



4-6 【決済】指値注文/逆指値注文の取り消し

トレード画面より「ポジション」を表示します。取り消ししたい決済注文のポジションをタップして「利息/損切」ボタンをタップします。



決済指値もしくは決済逆指値をOFFにして「確認画面へ」ボタンをタップします。確認画面の「変更する」をタップすると注文成功です。



取り消しが完了すると下記画面が表示されます。「<戻る」をタップすると、トレード画面に戻ります。



「決済指値」「決済逆指値」両方OFFの場合



「決済指値」「決済逆指値」の片方だけOFFの場合

トレード画面で決済注文が取り消しになっていることを確認してください。



5.スピード注文

5-1 スピード注文画面の説明



①鍵マーク…

誤発注防止のためスピード注文画面にロックができます。

※利用時にタップしてロックを解除してください。

②銘柄…

プルダウンで銘柄の変更ができます。

③ワンクリックトレードボタン…

タップして注文します。

④ロット…

ロット数を入力します。左右の「-」「+」もしくは枠内をタップして手動で入力できます。



「発注可能数量」ボタンは、**余剰証拠金に応じて発注可能な最大ロット数**を入力できます。ご利用の際は、口座資金管理に充分ご注意ください。

⑤ポジション情報…銘柄ごとに保有ポジションの情報が確認できます。

ロット：現在保有中ポジションのロット数

平均レート：ポジション保有時の平均価格（加重平均）

評価損益：保有ポジションに発生した含み損益（レバレッジ手数料は含まない）

損益(レート差)：現在レート－平均レートで算出した評価損益

⑥全決済ボタン…銘柄ごとに全保有ポジションが順次、成行で決済されます。

※全決済の処理中にエラーが発生した場合は、決済処理が中止されるため、一部決済となる可能性があります。

5-2 【新規】 ワンクリックトレード



- ①の現在レートをタップすると
 ②で設定したロット数の新規成行注文ができます。
 左右の「-」「+」もしくは枠内をタップして手動で入力ができます。
- ③に結果が表示されます。

5-3 【決済】 売り建玉/買い建玉の全決済



「売り建玉全決済」「買い建玉全決済」ボタンをタップすると、銘柄ごとの保有ポジションについて、約定日時が古いポジションから順に成行で決済注文が発注されます。

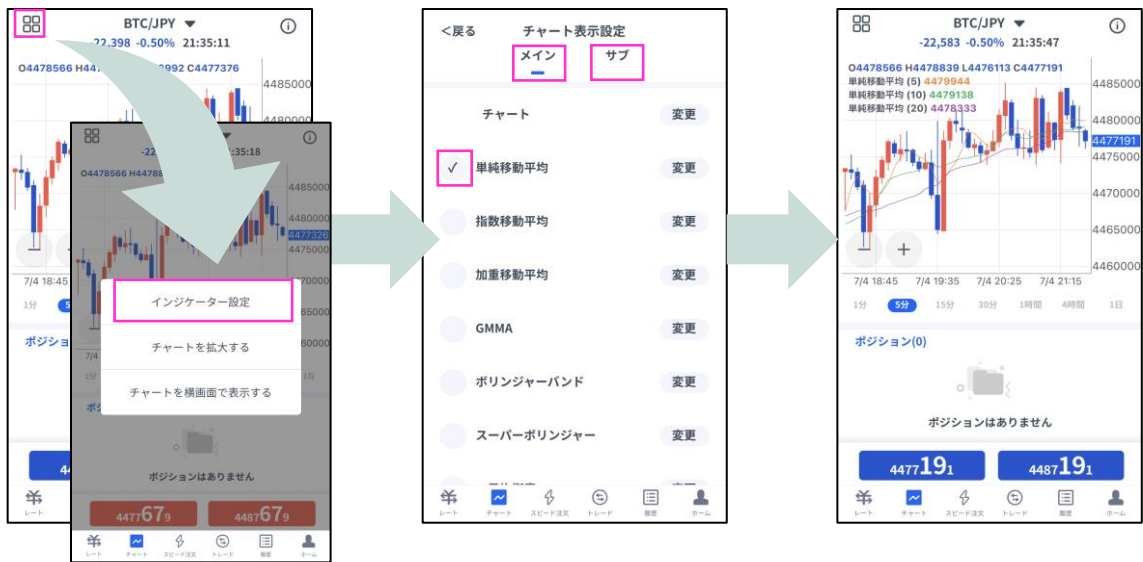
※全決済の処理中にエラーが発生した場合は、決済処理が中止されるため、一部決済となる可能性があります。

6.インジケータ

6-1 インジケータの表示方法

チャート画面を表示して、左上のメニューマークをタップして「インジケータ設定」を選択します。

表示したいインジケータにチェックを入れます。表示中のインジケータを削除したい場合は、チェックを外します。トレンド系のインジケータは「メイン」、オシレーター系のインジケータは「サブ」より選択できます。「<戻る」をタップするとチャートに反映します。

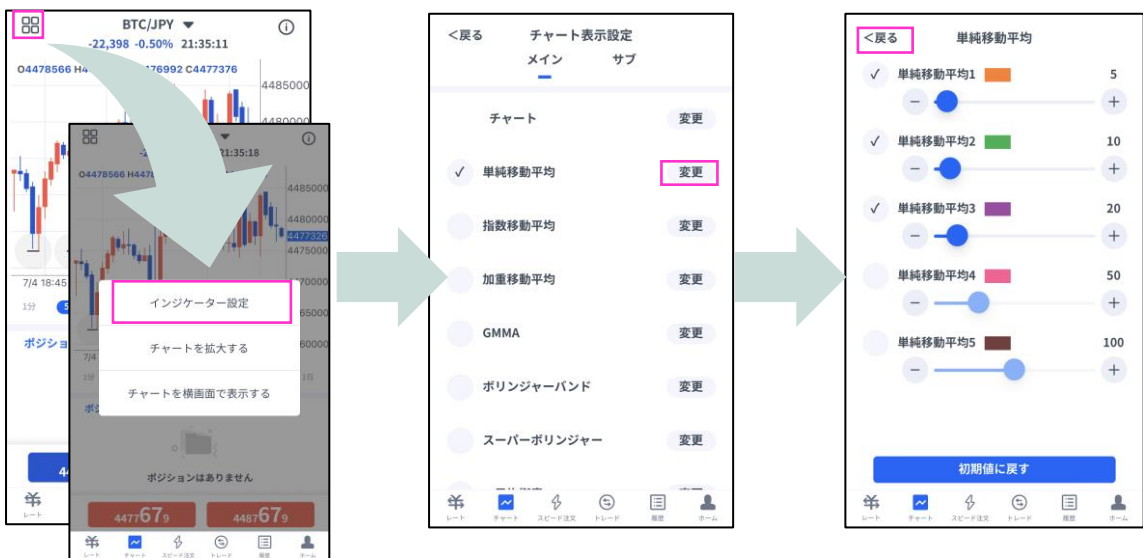


インジケータの設定方法

チャート画面を表示して、左上のメニューマークをタップして「インジケータ設定」を選択します。

「チャート表示設定」画面より、設定をしたいインジケータの「変更」ボタンをタップします。

任意の設定を行った後、「<戻る」をタップしてチャート画面まで戻ります。



お客様サポート

【受付時間】

平日(祝日も含む) 8:00~22:00
(土日・年末年始を除く)

■ 電話でのお問い合わせ

0120-445-435

■ メールでのお問い合わせ

support@fxtrade.co.jp

■ LINEチャットでのお問い合わせ

LINE ID : **@GWFY**

※LINEチャットでは個人情報(残高等の口座情報を含む)に関するお問合せは入力されないようご注意ください。

▼QRコード

